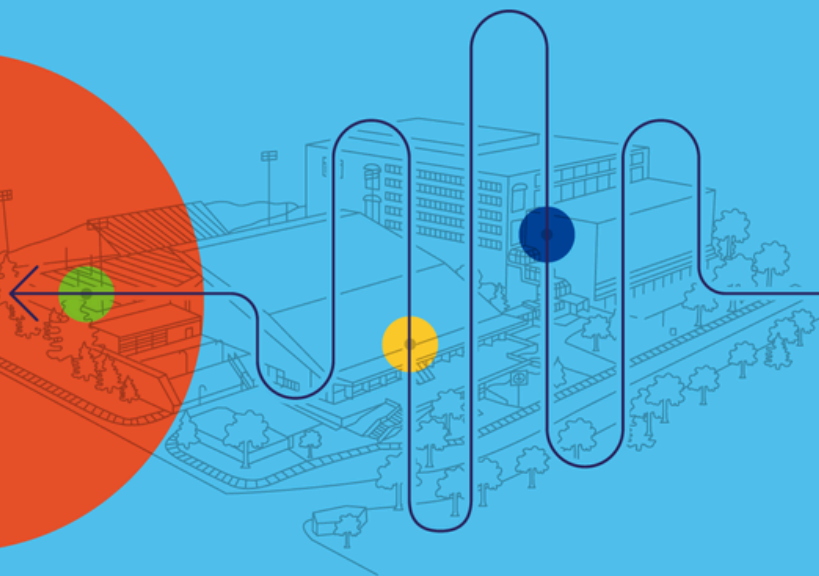


ENSEMBLE AU CENTRE SPORTIF!

Concours d'idées international
sur l'accessibilité invisible
réservé aux étudiant.e.s



Questions et réponses #3

Publié le 1er juillet 2025

Nombre de page(s) incluant celle-ci : 2

Question 1 : Chaque participant peut-il recevoir une attestation de participation numérique sur demande ?

Réponse : Oui, une attestation de participation numérique pourra être remise sur demande. Les attestations seront émises à la fin du concours, une fois que toutes les propositions auront été reçues et évaluées.

Question 2 : Y a-t-il une limite au nombre de participants autorisés par établissement ou par équipe ?

Réponse : Non, il n'y a aucune limite quant au nombre de participants par université.

Question 3 : Est-il permis de soumettre une proposition dessinée à la main (numérisée), ou la soumission doit-elle obligatoirement être réalisée de façon numérique (CAO) ?

Réponse : Oui, les propositions dessinées à la main sont acceptées, à condition qu'elles soient numérisées en haute résolution et présentées conformément au Règlement du concours. Le concours valorise la clarté et la qualité de la présentation, peu importe que le travail soit réalisé à la main ou à l'aide d'un outil numérique. L'utilisation d'un logiciel de CAO n'est pas obligatoire.

Question 4 : Puis-je obtenir un fichier DWG des élévations et des coupes du CEPSUM afin d'examiner plus en détail les informations relatives au bâtiment ? Puis-je obtenir la description technique du lot ainsi que les orientations du terrain où se situe le bâtiment CEPSUM ?

Réponse : Non, les fichiers DWG supplémentaires ainsi que la description technique du lot ne sont pas disponibles et ne peuvent pas être transmis. Étant donné qu'il s'agit d'un concours d'idées, nous estimons que les informations fournies dans le modèle 3D et les fichiers DWG transmis sont suffisantes pour comprendre le bâtiment.

Question 5 : Dans quelle mesure notre proposition doit-elle être pratique ou techniquement réalisable ? Peut-on prioriser l'innovation conceptuelle et l'expérience usager, même si certains éléments impliquent des changements architecturaux majeurs ou ne sont pas immédiatement réalisables ?

Réponse : Il s'agit d'un concours d'idées. Les participants sont invités à présenter une proposition conceptuelle plutôt qu'un projet finalisé. L'objectif est d'améliorer l'expérience sélectionnée en adoptant une approche plus large que celle limitée aux seuls aspects construits et au cadre normatif lié à l'accessibilité universelle. Il n'est pas attendu que la proposition soit entièrement réalisable ou prête à être construite.

Question 6 : Existe-t-il des contraintes techniques ou liées au site qui soient non négociables, dont nous devrions tenir compte en envisageant des interventions plus transformatrices ? Quels sont les éléments architecturaux ou structuraux fixes qui doivent impérativement être préservés dans notre proposition ? Dans quelle mesure notre proposition doit-elle être pratique ou techniquement réalisable ?

Réponse : Il s'agit d'un concours d'idées, ce qui signifie que les concepteurs ont de la latitude pour proposer des idées innovantes et transformatrices. À ce titre, aucun élément architectural ou structurel n'est considéré comme intouchable. Bien que l'intégration au contexte existant soit importante, cela ne doit pas limiter la créativité et l'audace des propositions. À travers ce concours d'idées, les jeunes concepteurs et conceptrices sont invités à bousculer les standards en imaginant des modèles d'accessibilité invisible, adoptant une approche radicale, créative et inclusive. Ce concours se veut un véritable laboratoire d'expérimentation, offrant une opportunité unique de réflexion sur l'expérience qualitative destinée à tous les groupes d'utilisateurs d'un centre sportif.

