

# Caractérisation paysagère et évaluation patrimoniale du parc Carillon

Crédit photo : Aglaé Casault, 2020

## Équipe pédagogique

**Nicole Valois**

Professeure titulaire et responsable du cours Patrimoine et paysage

**Isabelle Thomas**

Professeure titulaire et directrice du projet AMERZI

**Lise Walczak**

Doctorante et auxiliaire d'enseignement

**Aglaé Casault**

Agente de recherche, groupe de recherche ARIAction

## Étudiants

**Adjo Eyras Agbabli**

**Emily Coghlan**

**Mohamed Elsemen**

**Romain Gizzi**

**Maria Lazaris**

**Adrien Michaux**

**Miryam Parent**

**Jennyfer Pellorce**

**Laurence Pomerleau**

**Simon Robert**

## Collaborateurs

**Robert Simard**

Historien du Musée régional d'Argenteuil

**Myriam Gauthier**

Directrice du Service d'urbanisme, Municipalité de Saint-André d'Argenteuil

**Marc-Olivier Labelle**

Maire, Municipalité de Saint-André d'Argenteuil

**Mathilde Prud'homme**

Designer urbain, L'Enclume

**France Vanleathem**

Professeure émérite à l'École de design de l'UQAM

**Geneviève Grenier**

Agente de développement culturel, MRC d'Argenteuil

Travail de recherche effectué par les étudiants en maîtrise du cours de Nicole Valois (APA 6015) – Patrimoine et Paysage de l'École d'urbanisme et d'architecture de paysage de la Faculté de l'aménagement de l'Université de Montréal. Automne 2020.



*Le patrimoine moderne paysager mérite d'être conservé! Voilà ce qu'ont démontré neuf étudiants de l'école d'urbanisme et d'architecture de paysage l'Université de Montréal, en réalisant une étude de caractérisation paysagère et une évaluation patrimoniale du parc de Carillon, situé dans la municipalité de Saint-André-d'Argenteuil. Ce site, souvent mal perçu, possède un fort potentiel patrimonial paysager et touristique, peu exploité à ce jour. L'objet de ce travail est d'inverser ce regard, impulser une dynamique de projet et inciter les élus municipaux et parties prenantes à conserver et mettre en valeur ce site.*

# Cadre d'étude

## Objectifs du travail de recherche

- Identifier les valeurs paysagères du parc de Carillon
- Rédiger un énoncé d'intérêt patrimonial du site dans le but de mieux le faire connaître et de protéger ses valeurs
- Documenter l'histoire du parc de Carillon
- Donner des recommandations de protection et de mise en valeur du patrimoine

## Localisation du parc de Carillon

Le parc municipal de Carillon est situé dans la MRC d'Argenteuil, plus précisément à la limite ouest de la municipalité de Saint-André-d'Argenteuil, en bordure de la rivière des Outaouais. Il a été réalisé entre 1965 et 67 dans le contexte de la réalisation du barrage Carillon par Hydro-Québec et des célébrations du centenaire de la Confédération.

Le site est géré par trois entités, soit la municipalité de Saint-André-d'Argenteuil, Parcs Canada et Hydro-Québec. La délimitation de terrain entre les propriétés d'Hydro-Québec et de Parcs Canada est marquée par l'implantation d'une clôture, ce qui constitue une barrière visuelle et physique majeure à l'intérieur du site.

## Contexte du parc de Carillon

Le parc comprend quatre grands secteurs : le camping municipal à l'extrémité ouest, le boisé au centre, le site du monument aux héros de la

bataille de Long-Sault au milieu et l'aire de pique-nique à l'extrémité est. Le parc présente une forme triangulaire, cernée sur deux côtés par la route 344 et de l'autre par la rivière. La rue du Plein air, bordée de cèdres, traverse le parc sur toute sa longueur (figure 2).

L'ouvrage du parc est conçu et réalisé en majeure partie par l'architecte Folch-Ribas, en collaboration avec l'artiste Paul Borduas ainsi que le muraliste et sculpteur Jordi Bonet. Ce dernier participera à la création et à la conception des 18 monolithes constituant la nécropole du monument aux héros du Long-Sault. La réalisation du parc a été assurée par Hydro-Québec, qui a rempli le rôle du promoteur pour ce projet.

La réalisation du parc s'inscrit dans le cadre des projets liés à la commémoration du centenaire de la Confédération canadienne de 1967. Réalisé durant la période d'expansion de la profession de l'architecture de paysage au Québec des années 1960, le parc, et plus particulièrement le monument reflète l'influence stylistique de l'architecture moderne de cette période dans les parcs, soit l'utilisation de formes simples et du béton texturé. Le parc de Carillon compte d'ailleurs parmi les quelques rares parcs ou espaces publics au Canada à contenir des traces de la période moderne en architecture de paysage.



Figure 1 : Visite de terrain avec Robert Simard. Crédit photo: Lise Walczak, 2020

# Cadre d'étude (suite)

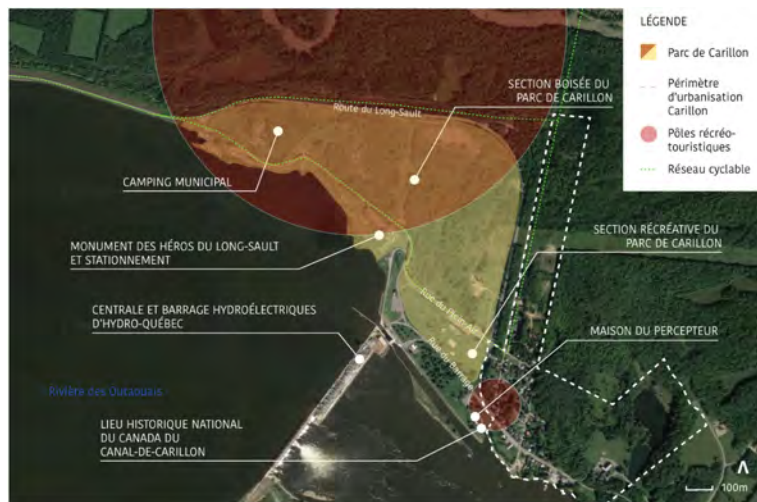


Figure 2 : Pomerleau, L. (2020). Carte de localisation du parc Carillon et des dynamiques régionales [Cartographie originale sur fond Google Maps]



Figure 3 : Lazaris, M. (2020). Les différents usages du parc de Carillon. [Cartographie originale sur fond Google Maps]

## Le monument québécois à la mémoire du Long-Sault

Situé au cœur du parc en bordure de la rivière, le monument québécois à la mémoire du Long-Sault constitue l'élément phare du lieu. Composé de 18 monolithes en béton et de hauteur variée, il représente les héros de la bataille menée en 1660 par Adam Dollard des Ormeaux et ses 16 compagnons, contre les guerriers de la nation iroquoise. Le plan gazonné tout autour du regroupement des monolithes lui donne un dégagement qui permet l'appréciation de l'œuvre dans son ensemble. L'esthétique de ce monument, notamment l'usage du béton, rappelle certaines tendances architecturales de la période moderne au Québec (figure 4).

## Le cadre naturel : la rivière des Outaouais et le patrimoine paysager

Le secteur se caractérise par sa proximité avec la rivière des Outaouais, qui constitue un véritable réservoir de biodiversité, principalement pour les espèces de l'avifaune. Inscrite au registre du patrimoine culturel du Québec depuis 2017, la rivière bénéficie d'une reconnaissance de sa valeur culturelle et naturelle.

Le parc de Carillon, le boisé Multi-Ressources Von Allmen, le parc de la halte routière le long de la rivière du Nord et le parc de l'école primaire constituent les espaces verts les plus importants dans la région. Pour relier ces différents parcs, la route qui part de Grenville et Saint-André-d'Argenteuil est considérée par la MRC comme une route panoramique comprenant certains secteurs à fort potentiel historique et patrimonial même si elle n'est pas reconnue officiellement par le fédéral, la province ou la municipalité.



Figure 1 : Monument à la mémoire du Long-Sault. Crédit photo: Lise Walczak, 2020

# Cadre d'étude (suite)

## Vie et déclin du parc de Carillon

Depuis sa création jusque dans les années 80, le parc connaît un grand succès en raison de ses aires de pique-nique, sa plage aménagée et des grands espaces bordant la rivière des Outaouais. Dans les années 1980, la municipalité de Saint-André d'Argenteuil décide d'installer un système de péage afin de rentabiliser ce succès. Cette décision va avoir d'importantes conséquences sur la fréquentation du parc, dont les plus importantes sont le désintérêt du public et la fragmentation du lieu par les acteurs. Dans les années 2000, la municipalité décide de construire un camping municipal à l'ouest du parc afin d'attirer de nouveaux visiteurs.

Toutefois, l'ajout de cette fonction augmente la confusion au niveau de l'accessibilité du parc, puisque l'entrée du camping et du parc est commune. Enfin, différents festivals et événements profitant des grands espaces gazonnés vont être organisés dans le parc. Ce nouvel afflux de visiteurs va alors contribuer à la notoriété du site. Le monument devient la mascotte du festival de musique électronique AIM, surnommé aussi « Monolithes City ». Aujourd'hui, un mandat a été octroyé par la municipalité à la firme de design urbain L'Enclume afin d'étudier des pistes de mise en valeur du parc de Carillon. Ce travail étudiant s'inscrit dans une dynamique et volonté de la municipalité de redonner vie à cet espace.

# Résultats

## Problématique du travail de recherche

La mise en valeur du Parc Carillon est un enjeu majeur pour la municipalité de Saint-André-d'Argenteuil.

La préservation et la mise en valeur d'un parc évoquent de prime abord un ensemble de désagréments liés à des coûts de remise en état, des coûts de gestion importants ainsi qu'une reconfiguration paysagère. Pourtant, les parcs représentent un enjeu crucial de développement durable et de résilience pour les municipalités et les MRC, tant à court terme qu'à long terme.

Connaître ce patrimoine et son potentiel, c'est permettre à la municipalité de Saint-André-d'Argenteuil de maîtriser son développement et de le planifier. C'est aussi poser les bases stratégiques d'un projet de territoire durable.

L'objet de ce travail est donc de souligner ce potentiel, de passer de la notion de risque, de désagrément à celle d'un atout pour le territoire de Saint-André-d'Argenteuil.

Ainsi, ce travail de caractérisation et de détermination des valeurs du parc constitue un pas vers une meilleure compréhension de son intérêt patrimonial et par conséquent, vers une meilleure gestion des décisions à son égard. Comment mettre en valeur le patrimoine historique et architectural du site dans le respect des besoins des différents propriétaires et des aspirations de l'ensemble des acteurs, y compris les usagers?

De ce fait, ce travail répond à trois enjeux essentiels :

### **1. Enjeu patrimonial :**

Préserver et mettre en valeur du caractère naturel, paysager et culturel du parc et de ses différentes composantes ;

### **2. Enjeu administratif :**

Améliorer la cohabitation sur le plan spatial de différents propriétaires : le Fédéral, Hydro-Québec et la municipalité de Saint-André-d'Argenteuil ;

### **3. Enjeu d'attractivité et de visibilité :**

Améliorer l'accessibilité du site et le rendre plus attractif.

# Résultats *(suite)*

## Méthodologie de travail

La méthode d'évaluation patrimoniale se divise en trois phases :

1. Une première phase de recherche, de collecte d'informations, de documentation et d'observation sur le terrain ;
2. Une deuxième phase d'étude et d'évaluation des composantes importantes relevées selon un système d'évaluation patrimoniale par les valeurs ;
3. Une dernière phase de synthèse et de recommandations pour la municipalité de Saint-André-d'Argenteuil et la MRC d'Argenteuil.

## Évaluation et énoncé des valeurs patrimoniales

En s'inspirant de travaux et de modèles d'évaluation patrimoniale, une grille d'évaluation a été élaborée. Quatre catégories de valeurs ont ainsi été choisies afin d'évaluer de façon qualitative et quantitative les composantes importantes du parc, identifiées lors de la première phase de travail. À l'aide de cette grille d'évaluation, un énoncé de valeurs, une liste des éléments caractéristiques à préserver sur le site et une synthèse de l'intérêt patrimonial du parc ont été rédigés par les étudiants.

Tableau 1 : Énoncé de valeurs. Source : synthèse à partir des travaux des étudiants.

<b>Valeur historique</b>	<ul style="list-style-type: none"><li>• Projet du Centenaire de la Confédération canadienne;</li><li>• Construction de la centrale hydroélectrique dans les années 1960;</li><li>• Histoire de la Nouvelle-France et bataille du Long-Sault.</li></ul>
<b>Valeur architecturale</b>	<ul style="list-style-type: none"><li>• Notoriété des concepteurs qui ont su créer une œuvre unique dans le paysage de Saint-André-d'Argenteuil ;</li><li>• Expression moderniste du monument répondant au crédo fonctionnaliste propre à son époque ;</li><li>• Utilisation du béton armé.</li></ul>
<b>Valeur paysagère</b>	<ul style="list-style-type: none"><li>• Aménagements paysagers témoins de l'époque moderne;</li><li>• Insertion du monument dans son milieu;</li><li>• Vues sur la rivière des Outaouais et la centrale hydroélectrique;</li><li>• Caractère pittoresque des berges de la rivière des Outaouais;</li><li>• Axes bordés de cèdres qui marquent l'entrée du parc et la rue du Plein-Air.</li></ul>
<b>Valeur sociale</b>	<ul style="list-style-type: none"><li>• Sentiment d'appartenance des visiteurs pour le lieu;</li><li>• Caractère contemplatif et commémoratif du site;</li><li>• Organisation du festival annuel AIM qui a su redonner un nouveau souffle à ce lieu.</li></ul>

Les résultats (Tableau 1) montrent que le parc de Carillon présente un intérêt patrimonial, qui repose en grande partie sur quatre valeurs, **historique, architecturale, paysagère, et sociale**.

# Résultats *(suite)*

## Recommandations de préservation et de mise en valeur

Tableau 2 : liste des éléments à préserver. Source : synthèse à partir des travaux des étudiants.

Construit	Végétal	Immatriel
Monument à Dollard-des-Ormeaux	Végétation en alignement (Cèdres)	Esprit du lieu
Ancien canal de Carillon	Caractère champêtre de la partie sud du parc de Carillon	Vues panoramiques importantes
Maison du percepteur	Boisé et surfaces engazonnées	
Terrain de camping	Secteur paysager originel du plan de Folch-Ribas	
Terrains de jeux et de sports		
Portail d'entrée du parc		

## Reconnaissance patrimoniale

- Reconnaître le parc de Carillon comme un secteur à fort potentiel patrimonial afin de créer un pôle d'attraction avec le Lieu historique national du Canada du Canal-de-Carillon ;
- Attribuer une citation patrimoniale au site.

## Gestion et accessibilité du parc

- Retirer les clôtures qui divisent le parc de Carillon du Lieu historique du Canal-de-Carillon ;
- Assurer une meilleure communication, d'une part à une échelle locale entre les instances propriétaires du parc, et d'autre part à une échelle régionale entre la municipalité de Saint-André-d'Argenteuil et les municipalités voisines afin de consolider les pôles récréotouristiques et récréatifs de la région ;
- Continuer l'intégration du parc de Carillon dans le PPU de la Route 334 et ainsi assurer des liens plus forts et une meilleure intégration à son contexte ;
- Mettre sur pied un plan de conservation pour le parc de Carillon afin de mieux protéger ses valeurs tout en améliorant l'attractivité récréotouristique du site.

## Préservation et mise en valeur du parc

- Réhabiliter les berges de la rivière des Outaouais situées dans le parc afin de multiplier les accès à l'eau et de renforcer la présence de l'eau ;
- Préserver les espèces indigènes, les arbres remarquables du site ;
- Conserver l'esprit et l'intégrité du lieu en minimisant la présence du camping depuis le monument. L'îlot entre la rivière des Outaouais et la rue du Barrage devrait être libéré de la présence de roulettes et caravanes afin de ne pas porter atteinte à l'intégrité du lieu ;
- Mettre en valeur les composantes modernes du monument québécois à la mémoire du Long-Sault.

## Visibilité et attractivité du site

- Documenter l'histoire, le contexte et les caractéristiques du parc, puis colliger les informations de façon concise à un seul endroit, accessible au public ;
- Proposer de nouveaux chemins et parcours de balade (Équestre, vélo, pédestre, sportif)
- Rétablir les panneaux d'interprétation commémorative du Centenaire de la confédération aux entrées.

# Résultats *(suite)*



## Pistes d'action

- Entamer des négociations avec Hydro-Québec afin de rétablir la route originale d'accès au monument. Par la même occasion, négocier le retrait des barrières longeant le monument et diminuer la hauteur de leurs haies afin de désenclaver le site ;
- Mettre en place une promenade nature à l'intérieur du boisé avec des perspectives sur la zone humide et des zones de repos qui rejoindraient le boisé Von Allmen ;
- Mettre en place un système de transport maritime touristique entre Montréal et Carillon rappelant les anciens trajets des bateaux à vapeur dans le cadre d'un parcours historique ou pour le loisir (sport nautique, promenade nature, repos, événements, etc.) ;
- Connecter le parc de Carillon à la Route bleue et à la Véloroute d'Argenteuil.

## Conclusion

Le travail réalisé par les étudiants s'est déroulé en trois temps : un travail de collecte d'informations et de documentation, un travail d'évaluation des composantes importantes relevées selon un système d'évaluation patrimoniale par les valeurs puis un travail de synthèse et de recommandations. En plus de cela, les présentations orales, les nombreux entretiens avec les acteurs du territoire ainsi que les visites de terrain ont permis d'affiner la vision de cet espace et d'établir un énoncé patrimonial détaillé et réfléchi.

Ces différentes étapes ont mis en lumière les enjeux que représentent la mise en valeur et la protection du site tant à l'échelle locale que régionale, ainsi que les potentialités qu'il offre. Mais cette prise de conscience des potentiels doit s'accompagner d'une synergie d'actions de ses acteurs. Ainsi, ce travail étudiant est une première étape du processus de patrimonialisation qui devra se poursuivre grâce à la coopération de la MRC d'Argenteuil, de la municipalité de Saint-André d'Argenteuil et de Parcs Canada.

En effet, si ce travail fournit une base de données permettant d'améliorer la connaissance du site et de son potentiel patrimonial, il permet surtout de démontrer la nécessité de lui attribuer un statut de protection patrimoniale. Il montre également que le site possède une valeur patrimoniale importante, particulièrement pour son aspect commémoratif lié au programme du Centenaire de la Confédération. En plus des autres valeurs dégagées dans ce travail, celle-ci aurait dû s'imposer d'emblée afin qu'une attention particulière soit portée au site et à sa conservation. Comme pour les autres projets du centenaire qui subsistent encore au Québec, la mise de côté de cette valeur aura grandement contribué aux changements de vocation, modifications et démolition de ses bâtiments. Il est grand temps d'inverser la donne!